



Stikla rūpnīca 1930

Jārvakandi Stikla rūpnīca ir dibināta 2000. gadā kā municipālais muzejs.

Ideja par muzeja izveidošanu radās tad, kad AS Jārvakandi Klaas atbrīvoja pēdējās saglabājušās 1879. gadā uzceltās Jārvakandi stikla darbnīcas strādnieku ēkas.

Māju no rūpnīcas teritorijas pārvietojām uz pagasta centru. Visa darbība pamatā notika pēc labprātīga palīdzības principa un ar fondu finansiālu atbalstu.

Minētās mājas četrās senlaicīgās istabiņās ar virtuvi (kopējā platība 140 m<sup>2</sup>) atrodas muzeja pastāvīgā izstāde, kas sadalīta divās pamatdaļās – stikla rūpniecība un Jārvakandi vēsture.

Ar stikla rūpniecību saistītās ekspozīcijas ir izvietotas divās telpās, no kurām pirmā ir izveidota kā viduslaiku stikla darbnīca, kur apmeklētāji tiek iepazīstināti ar stikla

kausēšanu un ar rokām darinātu stikla priekšmetu izgatavošanu. Nākamajā telpā apmeklētāji var iepazīties ar stikla izstrādājumu rūpniecisko ražošanu.

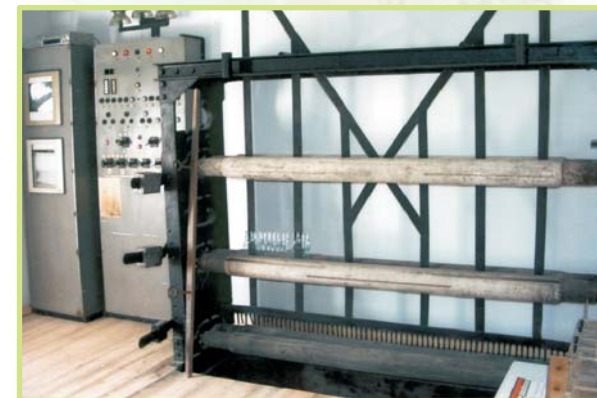
Ekspozīcija par Jārvakandi vēsturi ir apskatāma ēkas otrajā pusē – trešā telpa ir iekārtota kā izstāžu zāle, kurā var apskatīt izstādi par mūsu pagasta un tuvākās apkārtnes vēsturi un mūsdienām. Šī telpa tiek izmantota izstādēm, lekcijām, kā arī interešu grupu vajadzībām. Pēdējā, ceturrtā telpa, vecas guļbaļķu mājas istabiņa ar virtuvi ir iekārtota kā strādnieku dzīvoklis tā, kā tas bija šajā ēkā 1920-jos gados.

Muzejs tika atvērts 2002. gada 16. augustā.

Viss muzeja kompleksa pirmais posms ir izveidots ar Uzņēmējdarbības Attīstības Fonda un Igaunijas Republikas Kultūras ministrijas atbalstu.



Muzeja stikla darbnīcā



Slokšņu metāla rūpnieciskā ražošana 1928-1995

Papildus cienijama vecuma izstāžu ēkai, mums ir vēl stikla darbnīcas ēka, izstāžu ēka ar kopējo ekspozīciju platību 86 m<sup>2</sup>, ar sētu norobežots iekšējais pagalmas pasākumu organizēšanai, neliela stāvvietā, malkas šķūnis un visiem atvērta atpūtas zona ar bērnu spēļu laukumu un atrakcijām.

Stikla darbnīcā var novērot, kā no kausēta stikla tiek izveidots skaists priekšmets un, pēc iepriekšējas vienošanās ar stikla darbnīcas uzņēmumu, piedāvājam pašiem izmēģināt roku šajā jomā.

Izstāžu ēkā papildus pastāvīgajai ekspozīcijai organizējam arī dažādas citas izstādes, par kuru norisi plašāku informāciju var iegūt, apskatot mūsu Interneta mājas lapu.

[www.klaasimuuseum.ee](http://www.klaasimuuseum.ee)  
[klaasimuuseum@hotmail.ee](mailto:klaasimuuseum@hotmail.ee)

Järvakandi Stikla muzejs pēta, kolekcijā, saglabā un eksponē Igaunijas stikla rūpniecības vēsturi. Līdz ar to muzejā vienmēr ir gaidīti visi atbilstošie informācijas materiāli, dokumenti, lietas, atmiņas u.c. Pateicoties cilvēku dāvinājumiem un kolekcijām, pastāvīgi papildinās muzeja ekspozīcijas. No materiāliem, kurus nevēlaties muzejam ziedot, izgatavojam kopijas, bet oriģinālus atdodam īpašniekam. Arī tādā veidā papildinām zināšanas un ekspozīcijas.



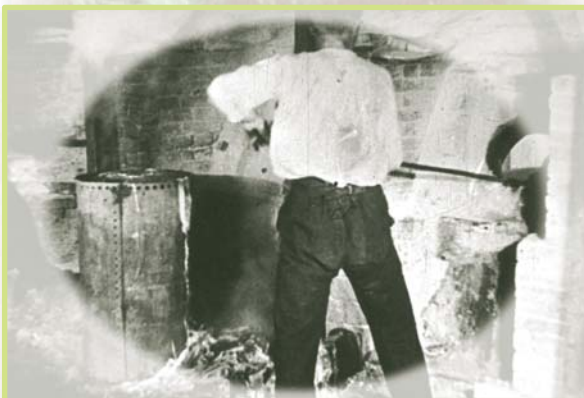
Adrese:

1. Mai tn 2A, Järvakandi  
79101 Raplamaa, Igaunijas Republika  
Tel.: 51 82 610 un 53 904 677  
ATVĒRTS no 15. aprīļa - 15. oktobrim  
T-P 11-18 S 11-15

Ārpus norādītā darba laika – pēc iepriekšējas vienošanās.  
Muzejā ir informācijas punkts.

Muzejs atrodas Järvakandi pagasta centrā, autoostas un degvielas uzpildes stacijās tuvumā.

Muzejā ir ieejas maksa, ir atļauts fotografēt, muzeja apskate gida vadībā - pēc iepriekšējas vienošanās.



Stikla ražošana Järvakandi pagastā XX gadsimta sākumā ...



.... un šodien, 100 gadus vēlāk mūsu muzeja stikla darbnīcā: Stikla izņemšana no stikla kausēšanas krāsns

Atbalstītāji:

Uzņēmējdarbības Attīstības Fonds,  
Järvakandi Pagasta padome  
Pieteikuma iesniedzējs:  
MTÜ Järvakandi Arendusselts  
Noformējums: Enn Heinsoo  
Fotogrāfijas: Henn Heinsoo, Allan Kima,  
Kaja Vaikre, JKM kolekcija  
Iespiests: Kolm Lõvi  
©Järvakandi Stikla muzejs

# JÄRVAKANDI STIKLA MUZEJS

